

# 無窮世界



年報

2021/2022

樂施會

攝影：江智騫



# 貧窮 是什麼？

年報

2021/2022

樂施會

[www.oxfam.org.hk](http://www.oxfam.org.hk)

 [OxfamHongKong](https://www.facebook.com/OxfamHongKong) |  2520 2525



樂施會  
OXFAM  
Hong Kong

無窮世界  
World  
Without  
Poverty

# 目錄



04

全年重要成果

10

工作手法

16

性別公義

06

前言

12

貧窮說

18

氣候危機

08

願景

14

人道救援

20

經濟公義下的  
可持續生計



22

您的參與

30

我們的夥伴

38

機構管治

26

夥伴同行

32

財務摘要

40

樂施會國際聯會

28

多謝您的支持

34

財務報告

36

我們向同行者負責

42

關於樂施會

全年重要成果

攜手對抗貧窮





## 過去一年，香港樂施會



在全球

**20** 個國家和地區

與貧窮人結伴同行，致力改善他們的生活。



與世界各地

**184** 個夥伴組織

攜手推行扶貧發展項目



在全球推行了

**333** 個項目



全球扶貧發展工作合共支援了超過

**1,000,000** 人



項目支出總額達

**152,299,000** 港元

# 前言

貧窮說

RETHINK  
POVERTY



貧窮問題複雜而多樣，  
且聽各家自訴貧窮說



東非嚴重乾旱及飢餓危機，香港爆發第五波新冠疫情，災難又一次證明，最貧窮的人往往首當其衝。

第五波疫情時，香港的清潔工友再次站在抗疫最前線。工友們缺乏防疫裝備，面對傳播力更強的Omicron變種病毒，一旦染疫，健康及生計均陷入困境。這些問題顯而易見。然而，貧窮本身複雜而多樣，有很多貧窮問題和種類乍看難以辨別。

為了讓公眾看得見「隱形」的貧窮問題，我們於2021年10月推行一系列以「貧窮說」為主題的扶貧及傳訊工作。公眾藉此了解到，香港基層家庭的孩子，未必會餓著肚子睡覺，但他們很可能營養不良。公眾亦看到，世界各地的貧窮人如何飽受氣候變化影響，以及無法平等地獲得資訊和資源，如何令貧困社群更深陷貧窮困境。

正如國際樂施會在2022年初發表的《致命的平等》報告中指出，經濟、性別及種族不平等問題日益加劇，正撕裂世界，更帶來隱憂，隨時令我們奮鬥了數十年，得來不易的扶貧成果付諸東流。

然而，這些挑戰並沒有窒礙我們前進的步伐。今年，我們一如以往，以堅韌不拔、群策群力的毅行精神，在扶貧工作上取得豐碩成果。在香港，我們和夥伴機構成功倡議政府向基層提供失業援助；有賴各方合力，政府相關部門接納我們建議，在外判清潔工招標文件中加入預防工友中暑的指引；我們的少數族裔兒童中文學習計劃，榮獲香港社會服務聯會頒發「卓越

社會服務獎」。另一邊廂，樂施毅行者經歷無數風風雨雨，我們仍努力不懈，克服種種挑戰，成功舉辦了虛擬毅行者活動，以及首個親子行山籌款活動「樂施小小毅行者」。

中國內地方面，我們支持夥伴機構，向在格拉斯哥舉行的2021聯合國氣候變化大會與會者，分享兩個應對氣候變化的項目的第一手經驗，兩個項目分別為小農種子項目，以及促進碳中和的茶葉種植項目。我們還和夥伴合作，在國家層面，倡議具體和可持續的氣候變化應對措施。

國際項目方面，我們繼續為弱勢群體提供適切、及時的支援。例如，截至2022年6月，我們已在東非地區向超過129,000人提供人道援助。當地貧困民眾正面對前所未有的飢餓危機，他們努力應對，掙扎求存。在尼泊爾，我們與當地社區和政府合作，評估地區及國家現行的相關政策，以應對氣候變化影響。地方政府最終同意將氣候適應措施納入來年的政策規劃。

最後，衷心感謝社會各界的支持和合力，讓我們的扶貧工作更加有效。隨著社會發展，貧窮問題亦不斷演變。我們希望透過本年度的年報，邀請讀者一同了解貧窮複雜而多樣的面貌，重新思考何謂貧窮，以及我們可以如何創造改變。我們有能力消滅貧窮，讓我們繼續攜手合作，共建無窮世界。

2022年6月



張玉堂  
董事會主席



曾迦慧  
樂施會總裁



## 我們的使命和願景

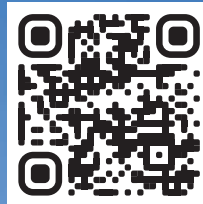
樂施會相信所有人都應免於貧窮。我們的願景是共建「無窮」世界，所有導致貧窮的不公平制度也不再存在，所有人都被珍視，得到公平對待，過有尊嚴的生活。

香港樂施會是樂施會國際聯會及全球減貧運動的成員。我們深信夥伴同行的力量，與您及其他同行者一起努力，直至實現「無窮世界」。





了解更多



# 我們展望無窮世界

## 我們的核心價值



公義

我們堅持理念，  
對抗導致貧窮的不公義。



充權

我們創造空間，  
讓貧窮人參與推動改變。



包容

我們擁抱多元，深信人人  
生而平等，享有權利及尊嚴。



問責

我們忠於扶貧使命，並推動  
持分者一起持守問責精神。



創新

我們相信創新思維及實踐  
能帶動改變，造就無窮世界。

# 工作手法

貧窮成因複雜，樂施會以可持續及整全的「綜合項目手法」，透過政策倡議、社區扶貧及人道救援，多管齊下長遠推動弱勢社群發展所長，改善生計。

我們重視夥伴同行，致力與貧窮人、基層組織、捐款者和所有支持者合力，共建無窮世界。

A photograph of three people standing in front of a large wooden door. On the left and middle are two women wearing traditional ethnic clothing with red, white, and yellow elements and decorative headbands. On the right is an elderly man in a dark blue traditional jacket. All three are smiling and holding handfuls of yellow grain in their hands.

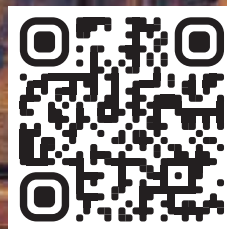
## 監察、評估和學習

為確保工作恆之有效，我們定期監察和評估項目，吸收經驗，精益求精。我們除了著重項目人員和夥伴組織的專業知識，當中不同持份者，特別是社區中的弱勢群體的參與，更是整個評估和學習過程的核心。

社區民眾了解自己的需求，提出想法和建議，讓我們可以合力尋找可持續和創新的解決方案。

### 提拔有心人 合力為社群

我們推出「扶貧Grant注組——社創扶貧培訓課程」，支持年輕人和初創團隊利用創意方案，為弱勢社群充權，對抗貧窮。參加者有話要說：



社區扶貧

政策倡議  
發展及教育

人道救援

綜合  
項目手法



# 貧窮說

# 貧窮

貧窮，既複雜又多面。飢餓及無家可歸，謂之貧窮。貧窮，其實還有更多面貌。我們在2021年推出「貧窮說」系列聲音故事，鼓勵公眾以全新的視角關注和了解貧窮。

……盛夏或嚴寒，  
風雨不改，別無選擇，  
只能繼續工作。

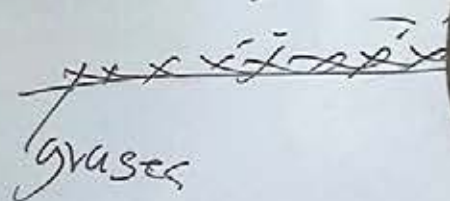
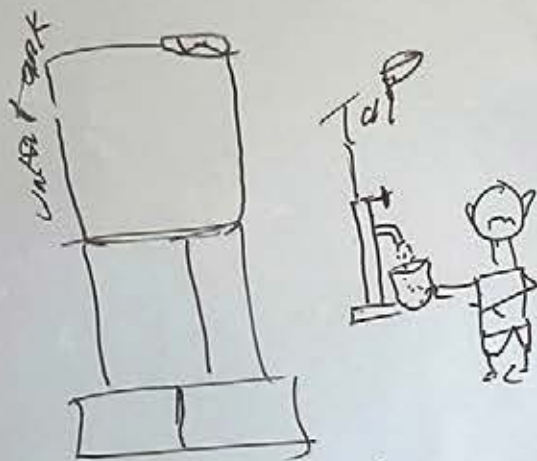
街道清潔工

……擠於狹小空間，生活一切都受影響。我想為  
孩子做點好吃又有營養的餸菜，無奈空間有限，  
只能做點簡單的飯菜，我擔心會影響他們的健康。

與家人蝸居劏房的媽媽

……不平等。身為少數族裔，  
我們在教育、住屋和就業方面，  
都受到不平等對待。

少數族裔



# 是...

了解更多



.....幾乎沒有做過什麼導致氣候變化，  
卻一次又一次受極端天氣打擊而失去所有，  
且缺乏重拾生計的資源。  
一位小農

.....收入勉強  
夠餬口，生活  
捉襟見肘。  
在職貧窮人士



.....將大部分金錢花在  
醫療保健上。  
一位長者

還有更多.....  
請繼續看下去，了解貧窮的各種  
狀況以及樂施會如何與之對抗。



# 人道救援



攝影：Khadija Farah/樂施會

## 緊急回應東非糧食危機 向逾94,000人提供人道救援

2011年，索馬里經歷了特大飢荒，超過25萬人死亡，當中一半是五歲以下兒童。國際社會當時未能及時採取行動，造成餓殍遍野，其後承諾再發生同類事件會及早聽取警報。

然而，僅僅過了十年，國際社會很可能重蹈覆轍！2021年持續三次季節性降雨週期缺雨，農作物失收，導致埃塞俄比亞、肯亞和索馬里數百萬人陷於飢餓，人道災難一觸即發。

樂施會一直向受災民眾提供食物和應急現金以解燃眉之急。我們又支持農戶種植抗旱作物，並提供牲畜飼料和種子，及修建供水和衛生設施，協助民眾發展生計加強社區復元力，保障健康。

奧馬爾是其中一位受助人。他說：「持續乾旱，我所有牛都死了.....我賣掉一隻山羊，為其中一個孩子支付學費。過去幾個月，全賴樂施會的緊急現金，我們才能度過難關。」

發放現金援助，可避免災民賣掉賴以為生的牲畜，保住生計，但這只是權宜之計。飢餓，源於政策失效。乾旱可能是氣候變化導致，但透過緩解措施，可減輕其影響。除非國際社會合力採取行動，減緩氣候變化帶來的影響，否則，最貧窮的人將繼續為他人造成的危機埋單，更多人將陷於飢餓。



李寶琪  
高級項目幹事 —  
人道救援及災害風險管理



## 36,000套測試包火速派發

貧窮，不僅僅是缺錢或家徒四壁，身處新冠病毒染疫的高風險環境，健康及生計隨時受到打擊，亦是貧窮一種。

2022年初第五波新冠疫情爆發以來，樂施會一如以往，迅速為基層家庭和工友提供支援，包括：向前線外判清潔工友派發快速抗原測試包、向基層家庭及失業工友派發「樂施米」等。

有一類清潔工友是食環署「防治蟲鼠組」，專門負責防治鼠患和蚊患。有別於一般街道和廁所清潔工友，這組以六人為一個團隊。新冠肺炎爆發期間，若其中一人染疫，全隊便很大機會受感染。第五波爆發初期，政府沒有為「蟲鼠組」提供快速抗原測試包。為了保護自己、家人及同隊同事的安全，他們自費購買快速抗原測試包，每天檢測。我們與夥伴團體向他們派發測試包，在當刻來說非常及時和重要。正如「蟲鼠組」威哥所說：「你們的檢測包真是及時雨，減輕了我們的負擔！」

以上分享使我體會到樂施會一直非常重視的「夥伴關係」與「團隊精神」，是我們扶貧工作最著重的。若沒有企業贊助和夥伴們的協作，我們不可能在短時間內籌集到36,000套快速抗原測試包，派發予有需要人士。



蔡文傑  
項目經理



# 性別公義



攝影：樂益融



攝影：叢妍

## 助數千殘障女性擁抱自我

由樂施會和歐盟共同資助的「殘障女性融合增能項目」，旨在打破內地社會對殘障女性的歧視，促進社會共融。很多人可能會認為殘障女性「毫無價值」、「應留在家」。這些負面定型，導致她們被社會排斥，無法找工作，很多時只能留在家裡。一位婦女說，參加項目前，她已經有13年沒有離開過家門。

在內地，殘障女性很多時會面臨「雙重不利」的境況，若沒有適當支援，她們很難像你我一樣正常生活。在她們來說，貧窮，不僅僅是物質匱乏，更是弱勢群體缺乏支援和無法獲得公平對待，社會偏見往往令問題更加嚴重。

樂施會支持「北京愛力重症肌無力罕見病關愛中心」和「北京殘障姐妹中心」兩個夥伴機構，收集殘障女性的故事，並於去年在北京和煙台舉辦展覽。夥伴機構以照片及感人故事，展現殘障女性在職場上的面貌，以及她們如何努力實現夢想。殘障女性自強不息的故事，以及她們對生活的熱情，深深打動觀眾。項目還透過戲劇培訓賦權殘障女性，並支持其建立互助社群，建立更有力的支援網絡。



連佩怡  
樂施會和歐盟項目統籌



攝影：Jeffrey Kwok / 樂施會

## 教學相長 實現夢想

「我難以找到自己感興趣，或能善用母語的工作。」這是無數少數族裔婦女的心聲。

在香港居住的少數族裔婦女，普遍難以在職場善用自己的母語優勢，遑論找到符合自己志趣的工作。由於語言不通，她們的就業選擇非常有限。當中，有不少婦女希望成為教師，但礙於缺乏相應的培訓機會和工作上的配套，導致她們夢想落空，還直接影響生計。貧窮，對她們來說，源於缺乏機會。

然而，香港對於具備少數族裔背景的教學助理有一定需求，她們的優勢在於能以母語向少數族裔學生家長講解學校的資訊和孩子的學習進度。為此，我們創辦了教學助理的培訓項目，填補少數族裔教學助理的缺口。

在我們首次開展的項目中，參加者不只學習到理論知識，更可在實習中獲取實際經驗，並在完成課程後獲得證書。我們也提供求職支援，有助提高參加者進入幼兒教育行業的機會。

首批項目參加者表示，課程令她們有信心當上教學助理。校方亦表示課程有助少數族裔學生，以及改善學校與家長的溝通，因此樂見項目能夠繼續發展。



林盈  
香港項目經理

# 氣候危機



攝影：Neo Ng/樂施會

## 幫助數千名戶外清潔工及劏房戶，提升氣候適應能力

氣候變化導致極端天氣，威脅基層健康。樂施會去年分別從工作安全和住屋環境發表研究報告，促請政府制定相關措施，協助從事戶外工作的清潔工和居於劏房的基層家庭適應氣候變化所帶來的衝擊。

「香港戶外清潔工酷熱天氣下的工作狀況」研究發現，九成受訪工友需於烈日當空下工作；近半受訪者表示，酷熱天氣令身體不適；逾三成表示戶外工作期間完全沒有休息時間；七成受訪工友表示僱主沒有為他們提供降溫用品，反映外判商未有遵守勞工處酷熱天氣工作的相關指引。

我們於2021年聯合國氣候峰會舉行前，發表「極端天氣下的劏房住戶」研究報告，揭示逾八成受訪者居住環境狹窄，空氣不流通。研究團隊又發現，近半受訪單位與戶外溫差高達5.8度；有七成受訪者表示，日常生活受到極端天氣影響。

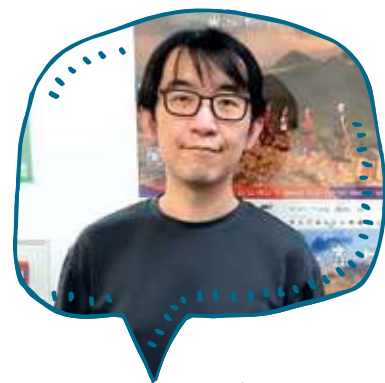
我們的氣候倡議得到正面回應。勞工處表示考慮加強突擊巡查安排。康文署接納我們建議，在新外判清潔服務招標文件中，加入保障戶外清潔工的條款。我們又促請政府盡快興建公屋及增撥資源協助劏房戶應對極端天氣。

氣候變化與我們息息相關，對貧窮人士而言，更是每日生活要面對的挑戰。清潔工友為了生計，無論天氣多熱，都必須工作。大熱天，劏房居民困在蒸籠裡；下雨天，屋裡又嚴重漏水，不但生活不便，維修費更是沉重負擔。

康文署同意在  
招標文件中，加入

### 保障戶外 清潔工健康

的相關條款。



梁名峰  
助理研究及倡議經理



攝影：戴胡萱/山水自然保護中心

## 與2,000多名青海牧民 攜手應對氣候變化

在青藏高原腹地，三江源地區這廣袤的高寒大地上，質樸、熱情的牧民日復日與嚴峻的自然環境共處，堅毅刻苦的生存。然而，氣候變化導致頻繁的、突如其來的暴雨、暴雪、風災等極端天氣，令當地牧民及生態環境受到嚴重影響。有時候，一場雪災就令一個家庭失去所有，一夜返貧。

牧民對氣候變化、如何抵禦風雪、如何與牲畜在祖祖輩輩依賴的草原生存，有自己的認識和理解。他們的傳統認知裡，兩場大雪災之間往往相隔十幾年。嘉塘牧民落落說：「比如今年雪下得很大，很多牲畜凍死了。我們就相信接下來十年都不會再有雪災。但如今，每兩、三年就發生雪災，我覺得這跟氣候變化有很大關係。」

我們在調研過程中，發現牧民的經驗和智慧在應對氣候變化方面起了積極作用，同時也看到氣候災害對他們的生活和生計帶來更多風險，令他們更依賴外部資源。我們自2016年起，就和夥伴組織合作，透過災害風險調查、收集及整理牧民的傳統智慧和應對氣候變化的經驗、支持社區恢復草地和放牧管理，協助當地約2,000名牧民應對氣候變化，同時支持婦女開拓手工藝產品市場等多元生計策略，降低氣候災害對生計造成的衝擊。

我們的扶貧項目，著重提升受助牧民的自助、自救能力以及社區的互助精神，唯有這樣，他們才更有自信，以更樂觀的態度面對氣候變化以及不確定的未來。



胡瑋  
項目幹事

# 經濟公義下的可持續生計



攝影：陳宇威/樂施會

## 助40名基層婦女助人自助 活出真我

貧窮二字，即匱乏、缺少之意。很多基層婦女，缺少了謀生技能，無法靠雙手脫貧自立。

樂施會在澳門的剩食回收項目，和三個地區組織合作，到各區街市回收可安全食用的剩菜，再分發予基層人士。項目除了「環保」及「助人」兩大扶貧要素，還有更深層意義，是體現「綜合項目手法」的好例子。

解決貧窮，不能只是單向給予。向基層婦女提供蔬菜、招募她們幫忙回收剩菜，提供車馬費作回報，都只能減輕其經濟負擔。我們更著重以多元及彈性的手法，賦權婦女，協助她們由「受助者」變為「幫助者」。舉例，我們提供基礎技能培訓，幫助婦女們提升自信，連結街市檔販、基層長者及參與回收剩菜的「樂施行動組」中學生等社區持份者，擴闊社交圈子，活出生命色彩。

我眼見，亦樂見，這些婦女和中學生分享「湊仔女」的苦與樂或自己從前的經歷。這些社區連結，亦會成為她們的社會資本(social capital)，例如，婦女們互通資訊，知道哪裡買生活物品更便宜。

很多夥伴組織都提過，樂施會的工作手法有別於其他資助單位，我們更著重以人為本，從受助者角度思考如何賦權她們，這比單純提供物質援助，更重要。



陳宇威  
署理助理項目經理 (澳門)



攝影：墨西哥樂施會

## 為過百名外賣員爭取勞工權益

打開手機，手指輕輕一按程式，不論外賣點餐或召喚的士都能輕鬆完成。在這些便利生活的背後，為大眾提供服務的送遞員，往往工資低，待遇差，還要面對工傷風險，勞工權益得不到充分保障。樂施會在墨西哥推行名為「車輪上的承諾」項目，協助墨西哥城網上點餐程式的外賣員提升能力，爭取公平待遇。

項目成功透過網上平台，幫助公眾了解網上點餐程式外賣員這行業的不穩定性，並將議題推廣到媒體和公共議程上。同時，樂施會支持外賣員建立網絡，並連結消費者、政府官員及網上平台，讓他們發聲自助，爭取權益，促進各方溝通。我們又支持外賣員參加培訓，學習急救、修理單車、如何減低性暴力風險（尤其是對女性外賣員）和報稅等實用技能。

貧窮不只是缺錢。有工作和收入，並不等於有尊嚴的生活。貧窮，還包括迫於無奈從事一份工作，或被迫接受工作的苛刻條件。網上點餐程式外賣員目前的工資，不單未能應付家庭的基本支出，還面對危險工作環境，他們也缺乏社會保障。

這是我們需要對抗的不平等。



林穎賢  
國際項目經理

# 您的參與

## 一起改變世界

感謝您與樂施會並肩同行，以直接捐款或參加我們的籌款活動，為無數貧窮人的生活帶來曙光。謝謝您加入世界公民的大家庭，透過工作坊和各種體驗活動，了解貧窮人的生活 and 掙扎，培養同理心，關懷社會。

### 樂施毅行者 – VIRTUALLY TOGETHER 2021

過去一年，社會經歷了不少高低起伏，但參加者一如以往的「毅行精神」，繼續為扶貧昂首闊步。以首次參加活動的李根光先生為例，他雖已屆80高齡，和隊友在前期準備和活動期間又經歷重重挑戰，仍努力不懈完成百里毅行，成就難忘經歷。李先生的堅毅和決心，亦是其他**1,300名毅行者**和樂施會的前進動力！



### 樂施小小毅行者

我們在2021年**首次舉辦親子遠足活動**，旨在鼓勵家長和孩子一起鍛鍊身體，並培養孩子的堅毅品格。去年整個五月，**超過1,700人**，加入我們的行列，為扶貧而毅行。



### 樂施音樂馬拉松2.1

「扶貧同樂，唱遊世界」

去年七月至八月期間，樂施音樂大使羅乃新女士、著名音樂演奏家梁建楓先生、譚逸嘉小姐及全城近百人以悠揚樂曲發放正能量，同時籌款支持全球最弱勢的群體應對氣候變化。而著名色士風演奏家孫穎麟先生更於去年12月在其 S'Way Music Studio舉辦了一系列籌款音樂會，身體力行支持貧窮人改善生活。





攝影：Eugénio Vong/樂施會

## 樂施競跑旅遊塔

2021年10月，澳門突然爆發另一波新冠病毒。我們迅速應變，將活動改為虛擬跑，保障參加者和義工健康。感謝資深越野跑手張盈及「旅癮我最大」的肥珍和灰佬支持，活動吸引**超過500人參加**！



攝影：Eugénio Vong/樂施會

## 《梅艷芳》電影慈善場

梅艷芳為一代粵語流行曲天后，有顆為善最樂的心，深受愛戴。紀念梅姐的同名電影於2021年年底上映，觀眾透過影片，重溫梅姐1999年以樂施大使身分探訪雲南的片段。電影公司將**10月23日至24日部分門票收益**，捐給香港樂施會，延續梅姐大愛精神。



1999年，梅艷芳擔任「樂施大使」



## 佳節送禮 分享助人喜悅

2021-22年度的聖誕節和農曆新年，我們和多位名人支持者合作，鼓勵社會各界參與「樂施有禮」，送贈心意禮物，或捐贈「滅貧利是」，向弱勢家庭和貧困社區表達關懷，協助他們脫貧自立。有賴大家支持，活動籌得**超過70萬港元**！





## 樂施會獲頒「卓越社會服務獎」

我們支援少數族裔的創新項目「從起步開始——幼稚園非華語學生學習中文支援計劃」，獲得社聯2021年度「卓越實踐在社福」獎勵計劃的「卓越社會服務獎」。獎勵計劃每兩年舉辦一次，旨在表揚業界在推動社會福利發展的卓越表現和服務。



攝影：吳以諾/樂施會

## 氣候變化 X 密室解謎

2021年，我們設計了首個氣候變化密室解謎工作坊《六災之謎》。20名家長和孩子要於限時內解開神秘謎題，「玩住」認識氣候變化及它對貧窮人的影響。參加者還可以透過模擬場景和VR眼鏡，充份體驗氣候變化造成的災難和影響。



攝影：吳梓濠/樂施會

## 在家學習

2022年初，香港爆發第五波新冠疫情，全港學校不得不宣布於三、四月提前放「暑假」。樂施會為五歲或以上的小朋友精心設計兩款「世界小小公民」學習包，透過教學影片、工作紙及手作材料，讓孩子們留在家中都能善用「特別假期」，認識香港以及世界各地的貧窮議題，學習做小小世界公民。我們已賣出了40套學習包！



攝影：Wisely Chan



攝影：Wisely Chan

## 《童我有話兒》兒童論壇劇場

2021年夏天，我們獲得「兒童事務委員會」支持，為深水埗132名基層兒童舉辦了十節「兒童故事時間」，及公開演出四場兒童論壇劇場。八名兒童參加40小時戲劇培訓，讓他們在劇場親自演繹心底話，更與200名觀眾互動，即場討論及改變劇情，觀眾們深受感動和啟發，以更積極的態度聆聽孩子的心聲及多從孩子的視角看世界。



## 氣候行動

## 全新教育工作坊

今年，我們為學校設計了全新的教育工作坊《瘟疫危機》。這是可於網上同步進行的互動解謎遊戲，讓學生在保持社交距離下，扮演秘密任務，探討新冠疫情如何影響世界各地貧窮人的生活。



# 夥伴同行

減貧工作，獨力難支。夥伴同行，凝聚力量，各師其職，發揮所長，才能走得更遠，共建無窮世界。  
讓我們一一認識這些扶貧路上的盟友！

鄭耀彤

共廚家作創辦人



## 共廚家作

我們剛開始時，困難重重，經常處於隨時倒閉的境況。猶幸，樂施會給予我們信心，並提供初創資金，助我們站穩陣腳，更幫助基層婦女發揮潛能，讓她們透過自製食物和飲料，賺取收入。

## 青年倡議行動

我們之前曾和很多國際非政府組織(INGO)接觸過，希望透過合作，在貧民窟推行創新的扶貧項目，可惜我們制度還未完善，以至很多合作計劃無疾而終。很多INGO並不將MuYI的工作經驗及優勢放在合作前題……，我們和肯亞樂施會結成夥伴後，得以開展工作。樂施會更協助我們改善制度，提升能力。

楊偉邦

關注家居照顧服務  
大聯盟委員



## 關注家居照顧服務大聯盟

過去七年，有賴樂施會一直給予空間和支持，我們才能放膽向前，為本港長者提供社區照顧服務。樂施會鼓勵我們透過倡議，促請政府改變政策，又為我們提供培訓、信息和撥款。正是這種夥伴關係，讓我們合作無間，為有需要的人帶來實質改變。

NELSON 'NELMO' MUNYIRI

MuYI 執行董事/聯合創辦人



袁嘉浩  
綠色未來會長



### 綠色未來

我們和樂施會合作舉辦環保工作坊前，缺乏資源推行長期項目，合作後，問題迎刃而解，我們每年都會為樂施會舉辦30至40場工作坊。另一方面，我們觀摩樂施會的教育手法，學會帶領互動工作坊。現在，我們不僅探討環保議題，也討論貧窮問題，更多人有興趣參加我們的活動。

聽聽夥伴的心聲



何昕  
貴陽南明啟明  
社會工作服務社  
項目主管



### 貴陽南明啟明社會工作服務社

樂施會是長情的夥伴：2017年至今，樂施會一直對我們及困境流動兒童不離不棄。

樂施會是不停歇的推動者：鼓勵我們不斷學習、探索，提供適切的支援和專業服務予流動兒童及其家庭，讓更多人關心這些弱勢群體，幫助他們在更好的環境和照顧中成長。

樂施會是專業的同行者：支持我們不斷拓展服務，讓我們的兒童服務更加專業。

王明英

陝西省媽媽環保志願者協會顧問



### 陝西省媽媽環保志願者協會

樂施會和我們在農村發展工作上已深耕細作十多年，期間合作推行了多個緊急救援、農村可持續發展和城鄉互助的綠色扶貧項目，累計受助村民11,790戶共45,396人。樂施會重視村民參與、互助合作和能力提升，這種工作手法幫助我們深入思考及推行農村發展工作。感恩與樂施會同行，支持更多偏遠山區村民改善生活！

# 多謝您的支持

## 社區團體/協會

MOSA 澳門海外留學生會  
The Green Earth  
下環浸信會  
太古地產愛心大使  
小牧味屋 x Hong Kong Sports Academy  
山與海  
中國銀行澳門分行義工協會  
中華中醫藥香港推拿專業學會  
永利關愛  
氹仔家庭成長軒  
杜佩玲書法基金會  
信德集團(澳門)義工隊  
皇家香港軍團(義勇軍)協會  
紅藍義務工作協會  
香港少年領袖團  
香港足病診療師協會  
香港物理治療學會  
香港書法專業人員協會  
香港航空青年團  
香港善一堂道德協會  
香港童軍總會  
香港業餘電台聯會有限公司  
香港遠足覓合團  
淨能量義工隊  
陳瑞祺永援中學學生會  
紫霞園有限公司  
菁優補習中心  
新生代青年文化會  
嘉諾撒聖心英文中學聖瑪大肋納社會工作組  
課室教材出版有限公司  
澳門大昌行義工隊  
澳門文創綜合服務中心  
澳門田徑總會  
澳門紅十字會  
澳門祐柳堂  
澳門商業銀行義工隊  
澳門培正中學義工隊  
澳門普濟禪院觀音堂慈善值理會  
澳門演藝人協會  
澳門選美連盟  
鮑思高青年服務網  
繁榮促進會

## 公司

24/7 Fitness  
853 Face Mask 澳門優質口罩  
A Plus international limited  
AIA International Limited  
ALVES CAFÉ 阿維斯咖啡  
Apple Macau  
Asia Miles Limited  
ASSOCIATED KOKUSAI SERVICES LIMITED

Bank of China (Hong Kong) Limited  
Bank of China (Macau Branch)  
BCT 銀聯集團  
BDO China Shu Lun Pan CPAs LLP 立信會計師事務所  
Beppu Group  
BILLION SMART CONSTRUCTION COMPANY LIMITED  
Bio Signature Health Beautifying Ltd.  
Burberry Asia Limited  
Cafe Falala 朵兒咖啡  
Cathay Pacific Airways Limited  
CHAA 緩茶  
CLP Power Hong Kong Limited  
Columbia  
Columbia Montrail  
Concept H健康概念  
Credit Suisse  
D1美食  
D'light Dessert Café  
ENGLISH EXCEL SCHOOL OF ENGLISH  
Fill Cafe  
Frangi's Grill 扒皇燒  
Hang Seng Bank Limited  
HAPPIPLAYGROUND  
Hardchill Thai Fusion客潮泰式創意料理  
HARNEY WESTWOOD & RIEGELS  
Hei's Time  
Hong Kong Jockey Club 香港賽馬會  
HQ CAPITAL ASIA LIMITED  
Hugill & Ip Solicitors  
Hung Fook Tong Group Holdings Limited  
HYSAN DEVELOPMENT CO. LTD.  
ICY HOPE LIMITED  
ITECH (ASIA) COMPANY LIMITED  
Kerry Group  
KERRY PROPERTIES LIMITED  
Kingswell Construction & Engineering (Macau) Co. Ltd.  
KPMG  
Kum Shing Group  
Le Petit Prince  
Life Project  
Linklaters Business Services (H.K.) Limited  
Lululemon  
Medialink Animation International Limited  
Microsoft  
MOME 澳動傳科  
Nature's Village  
NO.26 Store  
OCBC Wing Hang Bank Limited  
ORA Coffee

Otsuka Pharmaceutical (H.K.) Ltd  
PSJ GROUP LTD.  
PCCW and HKT  
PizzaExpress Macau  
Pocari Sweat  
PROTREK  
Puffin Café  
Rala 堯日  
ROOT [BUN2] 嚙本道  
Seiko - Thong Sia Watch Co., Ltd.  
SGS Hong Kong Limited  
SHOTHIE COFFEE  
Simmons & Simmons  
Simmons & Simmons (Shanghai)  
Skypark 澳門旅遊塔 by AJ Hackett  
Tai Fung Bank Limited  
TASTING CAFÉ 嚙 · 味美食  
TERRA THE DRIP BAR  
The Bank of East Asia, Limited  
The Hong Kong Management Association 香港管理專業協會  
THE LODGE 得樂  
The Place 面面堂  
Theragun - Leader Radio  
Technologies Ltd  
Tom Lee Music Company Limited  
V. Run  
VAUDE  
VEGA VEGA 我行我素  
VTech Coporate Services Ltd  
WARBURG PINCUS ASIA LLC  
Watsons Water  
Wolf Pack  
ZA誌  
一童拉麵咖啡店  
八分目  
大利來記豬排包  
大昌行澳門物流倉儲發展有限公司  
大信 · 新都匯澳門店  
大盛集團控股有限公司  
中國銀行澳門分行  
中華廣場  
友邦廣場  
天水橋南家居建材城有限公司  
天妍美容  
水門泰國食館  
世記咖啡  
仕覺製作  
四哥風味館  
市政署  
永利渡假村(澳門)股份有限公司  
永隆米行  
永豐環球實業有限公司  
石力投資有限公司  
交通銀行股份有限公司澳門分行  
企業廣場一期

共廚家作  
孖寶兄弟茶餐廳  
安盛保險有限公司  
安樂影片有限公司  
朵兒咖啡  
百老匯中心管理機關  
西洋菜餐館  
利記瓜菜有限公司  
利舞臺廣場  
君栢地產  
宏利保險  
志發海產有限公司  
李錦記醬料集團  
杏林藥行  
來來超級市場有限公司  
拉麵小路日式拉麵店  
昇華實業有限公司  
明記瓜菜店  
明德控股有限公司  
花城鴻圖偉業業主管理委員會  
花藝 · 宴會策劃設計  
金沙中國有限公司  
金朝陽集團  
金鷹集團(香港)有限公司  
亭一亭蔬食  
保誠保險有限公司  
信恩科技(香港)有限公司  
信達號物業運管有限公司  
信德中旅船務管理(澳門)有限公司  
信德中旅船務管理有限公司  
信德集團控股(澳門)有限公司  
帝庭軒購物商場  
思科系統(香港)有限公司  
洲際水果  
科域資訊教育中心  
美高梅  
美蓮電腦廣場  
面面堂  
香格里拉國際飯店管理有限公司  
振榮建築材料有限公司  
旅廳我最大  
泰爺傳統雞飯  
荃薈  
貢乃烤雞  
馬鴻記餅家  
健康概念  
啤利喇購物廣場  
富勤保險(香港)有限公司  
景逸軒  
發記凍肉食品  
華潤啤酒(控股)有限公司  
貿易通電子貿易有限公司  
雅思音樂中心  
雅濤居購物商場  
雲吞麵世家  
微辣文化集團有限公司

# 感謝您一路同行

# O X F A M

意茶舍  
愛食療  
愛素食（濠尚店）  
新苗超級市場  
新興娛樂策劃有限公司  
新濠天地  
新濠影匯  
話知你士多  
嘉福機電工程有限公司  
綠點環球貿易（澳門離岸商業服務）有限公司  
維他奶（澳門）有限公司  
銀河娛樂集團有限公司  
領展資產管理有限公司  
德光投資有限公司  
德利機械有限公司  
摩爾咖啡  
樂點咖啡  
賦匠一人有限公司  
樹記海鮮有限公司  
澳之原貿易有限公司  
澳門自來水股份有限公司  
澳門保險股份有限公司  
澳門旅遊塔會展娛樂中心  
澳門商業銀行  
澳門康復物理治療中心  
澳門華人銀行股份有限公司  
澳門華僑永亨銀行  
澳門雅辰酒店  
澳門新濠峰  
澳門電力股份有限公司  
澳門電訊有限公司  
默默菓子屋  
儲存易迷你倉集團  
聯豐超級市場  
譚仔三哥米線  
蘇麗鐘錶  
豐晉有限公司  
驚天國際貿易投資有限公司  
鷺環海天度假酒店

## 學術機構/學校

Glenealy School  
Little Buds Kindergarten  
九龍靈糧堂幼兒園  
上水堂幼稚園  
天純幼稚園  
主蔭幼稚園  
母佑會陳瑞祺永援中學（分校）  
石排灣公立學校  
地利亞加拿大學校（東九龍）  
何文田官立中學  
利瑪竇中學  
吳氏宗親總會泰伯紀念學校  
沙梨頭坊眾學校  
育賢學校

協同特殊教育學校  
東涌天主教幼稚園  
信德中旅船務管理有限公司  
宣道會上書房中英文幼稚園  
宣道會雷蔡群樂幼稚園  
研教育中心  
英華書院  
迦密聖道中學  
香港中文大學校友會聯會順龍仁澤幼稚園  
香港物理治療學會運動物理治療專研組  
香港浸會大學附屬幼稚園  
香港培道中學  
真理浸信會幼稚園  
神召第一小學  
基督教香港信義會信愛學校  
基督教香港崇真會安康幼兒學校  
基督教崇真中學  
意大利國際幼稚園暨幼兒園  
慈幼中學  
新加坡國際學校（香港）  
新界鄉議局大埔區中學  
新華學校中學部  
新華學校幼小部  
聖公會聖三一堂曾肇添幼稚園  
聖保羅書院小學  
聖家學校  
聖博德學校  
聖瑪沙利羅學校  
聖德蘭學校  
聖羅撒女子中學中文部  
聖羅撒英文中學  
綠茵英文幼稚園（馬鞍山）  
廣林浸信會呂郭碧鳳幼稚園  
德思齊加拿大國際學校  
澳門大學何鴻燊東亞書院  
澳門大學附屬應用學校  
澳門旅遊學院  
澳門培正中學  
鮑思高粵華小學  
濠江中學附屬小學  
藍如溪盛成血教育基金邊耀良幼稚園

## 政府/公營機構

Disaster Relief Fund, Government of the Hong Kong Special Administrative Region  
European Union  
Hong Kong Productivity Council 香港生產力促進局  
Lands Department  
Link Asset Management Limited - Shun Lee Commercial Centre  
Link Asset Management Limited -

Tai Wo Plaza  
Swedish International Development Cooperation Agency  
九龍中醫院聯網  
入境事務處  
中國人民對外友好協會  
中國友好和平發展基金會  
民航處  
民眾安全服務隊  
甘肅省人民政府外事辦公室  
甘肅省教育廳  
兒童事務委員會  
社創基金  
政府飛行服務隊  
政府產業署  
香港天文台  
香港海關義工隊  
香港消防處  
香港消防處義工隊  
香港懲教署  
香港警務處  
教育及青年發展局  
雲南省鄉村振興局  
廉政公署職員康樂會  
路政署  
運輸署  
漁農自然護理署  
廣東省民政廳  
澳門市政署  
澳門物業登記局  
澳門社會工作局  
澳門科學館  
澳門消防局  
澳門統計暨普查局  
澳門運輸工務司司長辦公室  
澳門懲教管理局  
醫療輔助隊  
警察義工服務隊

## 基金會

Ford Foundation  
FountainVest Charity Foundation (Asia) Limited  
HKEX Foundation Limited  
Lee Hysan Foundation  
ROBERT S ROSE CHARITABLE FOUNDATION LTD.  
S L WANG & Y C KOO CHARITABLE FOUNDATION  
THE INCORPORATED TRUSTEES OF THE ZOROASTRIAN CHARITY FUNDS OF HONGKONG, CANTON AND MACAO  
Wu Jieh Yee Charitable Foundation  
ZeShan Foundation

周大福慈善基金有限公司 Chow Tai Fook Charity Foundation Limited  
芝蘭基金會  
施永青基金 Shih Wing Ching Foundation  
凌天慈善基金有限公司  
陳廷驊基金會  
復星公益基金會  
鄭耀文慈善基金有限公司

## 名人/個人

Louis Wong  
Rachel  
Samantha Chan  
SunSun Leung  
Tim Liu  
Walter Ding  
王灝兒 JW  
朱薰  
灰佬  
吳業坤  
林芊妤 Coffee  
林家謙 Terence Lam  
肥珍  
姚潔貞  
急急子 Amber Au  
孫穎麟 Timothy Sun  
張盈 Vivi  
張進翹 Manson Cheung  
梁芷珮 Christy Leung  
梁建楓  
陳國強 KK Chan  
華戈師傅  
雲浩影 Cloud Wan  
黃祥興  
楊卓娜 Lenna  
蔡穎恩 Evelyn Choi  
龍克堯 Karl Lung  
譚逸嘉 Melody Tam

## 樂施大使

樂施大使小肥  
樂施大使胡杏兒  
樂施大使森美  
樂施音樂大使羅乃新 Nancy Loo

## 其他樂施會

英國樂施會 Oxfam Great Britain

# 我們的夥伴

## 中國內地

### 安徽

安徽大學法學院  
安徽益和公益服務中心  
蕪湖市弋江區愛鄰社會工作服務中心  
蕪湖市鏡湖區一家人社會服務中心

### 北京

中國友好和平發展基金會  
中國傳媒大學  
北京木蘭花開社工服務中心  
北京市企業家環保基金會  
北京市通州區樂益融社會工作事務所  
北京超越青少年社工事務所  
北京慈幼兒童福利研究中心  
北京鴻雁社工服務中心  
生態環境部對外合作與交流中心

### 重慶

重慶市黔江區金溪鎮人民政府

### 福建

廈門市湖裏區鳥巢閱讀文化推廣中心

### 甘肅

天水市心理援助中心  
天水築夢兒童發展服務中心  
甘肅省社會組織總會  
甘肅彩虹公益服務中心  
甘肅善泉城鄉社區發展中心  
甘肅興邦社會工作服務中心  
共青團寧縣委員會  
慶陽市匯澤社會工作服務中心  
臨洮縣教育局

蘭州市安寧區益興社會工作服務中心

### 廣東

中國共產主義青年團廣州市番禺區委員會  
廣州市番禺區小金雁社區公益服務中心  
廣州市番禺區青年志願者協會  
廣東省殘培教育發展基金會  
廣州市越秀區科萊美特環境保護交流中心

### 廣西壯族自治區

南寧市綠種扶貧服務中心

### 貴州

貴州藍天救援隊  
盤州市義工聯合會

### 內蒙古自治區

西烏珠穆沁旗牧區信息服務中心

### 江蘇

蘇州星星家園社會工作服務中心

### 江西

南昌益心益意公益服務中心

### 青海

玉樹州金巴慈善會

### 陝西

西安市蓮湖區思捷青年發展中心  
陝西助老匯社會工作發展中心  
陝西純山公益事業促進中心

### 山東

青島常春藤社會工作服務中心  
濟南市睦恩公益服務中心  
濟南槐蔭積成社區社會服務中心

### 上海

上海新途社區健康促進社

### 山西

山西省呂梁市興縣蔡家崖鄉人民政府

### 雲南

昆明市西山區健康關愛促進會  
昆明市西山區漢達社會工作服務中心  
昆明市呈貢區夢南舍可持續發展服務中心  
南鄉村之眼鄉土文化研究中心  
洱源縣疾病預防控制中心  
洱源縣鄉村振興局  
陸良縣大莫古鎮人民政府  
陸良縣召誇鎮召誇社區居民委員會  
陸良縣板橋鎮人民政府  
陸良縣板橋鎮馬軍堡村村民委員會  
陸良縣板橋鎮馬軍堡社區居民委員會  
陸良縣鄉村振興局  
富源縣後所鎮楊家墳村民委員會  
雲南省國際民間組織合作促進會  
雲南超軼健康諮詢中心  
會澤錢王之鄉青少年事務社會工作服務中心  
楚雄市鄉村振興局  
瑞麗市婦女兒童發展中心  
瑞麗市婦女聯合會  
彌勒市疾病預防控制中心  
騰沖市人民政府扶貧開發辦公室  
鶴慶縣鄉村振興局

### 浙江

杭州市上城區花田公益服務中心

# 我們相信，人有無窮力量



## 香港

Add Oil Workshop  
Rolling Books Limited  
Social Policy Research Limited  
循道衛理亞斯理社會服務處  
飲食及酒店業職工總會  
童年時期有限公司  
清潔工人職工會  
命居社會房屋平台有限公司  
社區發展推動基金有限公司  
關注草根生活聯盟有限公司  
關注家居照顧服務大聯盟  
天主教香港教區教區勞工牧民中心—九龍  
歷耆者有限公司  
成長遊戲室  
每悅事有限公司  
縫補寶康健服裝有限公司  
優義家園  
香港天主教勞工事務委員會  
籽識教育顧問有限公司  
嶺南大學  
民社服務中心有限公司  
體育係  
香港社區組織協會  
香港中文大學  
香港教育大學  
香港理工大學  
香港大學  
東涌社區發展陣線  
陸續出版有限公司  
愛同行有限公司

## 澳門

大老鼠兒童戲劇團  
鮑思高青年服務網絡

青皮人藝術協會  
石頭公社藝術文化團體  
澳門扶康會  
綠色未來  
研教育  
澳門宣道堂慈善會  
救世軍喜樂家庭綜合服務中心  
若桃工作室

## 台灣

台灣應用劇場發展中心  
人生百味股份有限公司  
淡江大學課程與教學研究所  
社團法人台灣四十分之一移工教育文化協會  
習元國際教育有限公司  
台灣社區互助照顧行動協會  
他群股份有限公司  
思樂樂

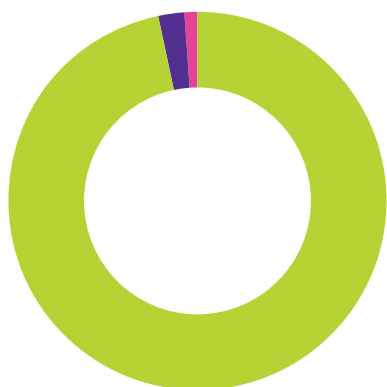
## 國際

Gender Action  
Stichting Re-course International  
土耳其樂施會  
巴西樂施會  
以色列和巴勒斯坦佔領區樂施會  
尼泊爾樂施會  
印度樂施會  
亞洲區域樂施會  
坦桑尼亞樂施會  
孟加拉樂施會  
東非、中非及非洲之角區域樂施會  
肯亞樂施會  
南非樂施會

埃塞俄比亞樂施會  
馬拉維樂施會  
國際樂施會  
莫桑比克樂施會  
菲律賓樂施會  
越南樂施會  
墨西哥樂施會  
黎巴嫩樂施會

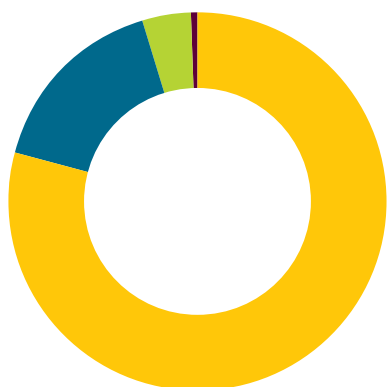


## 收入與支出



### 收入 港幣千元

|            |                |
|------------|----------------|
| ● 公眾捐款     | 198,931        |
| ● 機構捐款     | 4,692          |
| ● 其他收入     | 1,825          |
| <b>總收入</b> | <b>205,448</b> |



### 支出 港幣千元

|            |                |
|------------|----------------|
| ● 項目       | 152,299        |
| ● 籌款       | 30,975         |
| ● 管理及行政    | 8,210          |
| ● 其他支出     | 616            |
| <b>總支出</b> | <b>192,100</b> |
| <b>盈餘</b>  | <b>13,348</b>  |

## 按目標劃分的項目開支



### 支出 港幣千元

|               |                |
|---------------|----------------|
| ● 經濟公義下的可持續生計 | 88,136         |
| ● 性別公義        | 21,553         |
| ● 氣候公義        | 21,021         |
| ● 人道救援        | 21,589         |
| <b>總額</b>     | <b>152,299</b> |

## 財務狀況

| 資產及負債         | 港幣千元           | 儲備          | 港幣千元           |
|---------------|----------------|-------------|----------------|
| <b>非流動資產</b>  | <b>50,798</b>  | 指定用途基金      | 17,121         |
| 物業、廠房及設備      | 50,798         | 營運儲備        | 116,560        |
| <b>流動資產</b>   | <b>110,133</b> | <b>儲備總額</b> | <b>133,681</b> |
| 存貨            | 25             |             |                |
| 預付款、按金及其他應收賬款 | 4,306          |             |                |
| 現金及銀行存款       | 105,802        |             |                |
| <b>流動負債</b>   | <b>27,250</b>  |             |                |
| 應付賬款          | 13,106         |             |                |
| 應付項目撥款        | 1,117          |             |                |
| 遞延收入          | 13,027         |             |                |
| <b>資產淨值</b>   | <b>133,681</b> |             |                |

本財務摘要摘自樂施會截至2022年3月31日的年度財務報告。樂施會年度財務報告由畢馬威會計師事務所審核，並已上載至樂施會網頁[www.oxfam.org.hk](http://www.oxfam.org.hk)。所有金額以港元為單位。



## 社會各界持續支持

我們衷心感謝捐助者一直在扶貧路上同行。籌款工作雖挑戰重重，你們的支持意義重大。

本年度，公眾捐款達1.989億港元，佔全年總收入97%。

實體大型活動受疫情影響停辦，但以新形式舉行的樂施毅行者 - VIRTUALLY TOGETHER以及首次舉辦的樂施小小毅行者，仍吸引大批支持者參與，共籌得1,200萬港元。

緊急救援項目的公眾籌款合共250萬港元，其中220萬港元為應對新冠肺炎疫情，30萬港元為加沙人道危機。

## 項目撥款

本年度項目總支出為1.523億港元，佔全年總支出近80%。

救災及災後重建項目方面，我們共支出1,100萬港元，其中430萬港元用於肯亞、莫桑比克和馬拉維的旱災和風災救援；220萬港元用於加沙和埃塞俄比亞的人道危機以及200萬港元支援印度應對新冠肺炎。另外，我們亦撥款250萬港元，協助中國內地及全球各地有需要的地方，應對因季節性或氣候問題而反覆出現的災害。

我們按項目目標計算項目支出。本年度，獲最多撥款的是經濟公義下的可持續生計，金額達8,810

萬港元。這些撥款讓我們確保貧窮人的可持續生計發展。我們的人道救援項目支出達2,160萬港元，為弱勢群體提供清潔食水、糧食及其他援助，並與社區攜手，防患未然。我們亦撥款2,160萬港元推動性別公義及消除性別歧視。另外，我們非常關注氣候危機，撥款2,100萬港元，減輕氣候變化對脆弱和貧困社區的影響，同時支持他們適應氣候變化。

## 儲備

2021/22年度，我們錄得1,330萬港元盈餘。截至2022年3月31日財政年度完結日，我們有1.337億港元儲備，較去年增加11%，這是由於本年度減少開支以及在年度最後一個月獲得一筆遺產捐贈。儲備包括1,710萬港元專項資金以及1.166億港元營運儲備。以上顯示，樂施會財政穩健。

## 問責措施

每當樂施會為特定人道項目向公眾籌款時，主要行政開支由營運儲備撥出，以確保公眾捐款的一分一毫用得其所，每個緊急救援項目亦設有獨立賬目。

我們亦在管治、合規和監察、準則和規範，以及透明和溝通等方面，充份對自己、各持分者和合作夥伴問責（詳參後頁）。



# 我們向同行者負責



了解更多樂施會  
的問責標準



我們忠於樂施會的願景和使命。我們恪守誠信、良好的管治和最佳的執行準則，對自己、各持分者和合作夥伴問責。

## 管治

董事會負責樂施會的法律、道德操守、策略與行政管治以及風險管理。董事會協助樂施會制定策略，督導和監察樂施會的工作和項目開支。董事會成立並授權數個特定職能的委員會，以輔助其工作。

## 合規和監察

樂施會為香港註冊的擔保有限公司，遵守《公司條例》中的相關規定。我們也是根據《稅務條例》（第112章）第88條獲豁免繳稅的慈善機構，我們的慈善免稅資格受稅務局定期檢視和覆核。

我們嚴格遵守由香港會計師公會和國際樂施會制定的財務標準要求。我們的年度財務報告皆根據《香港審計準則》和《香港財務報告準則》審計。

我們建立妥善的內部準則和流程，確保我們和我們的合作夥伴合規。財務、風險及審計委員會由董事會司庫擔任主席，委員會定期召開會議，檢視各項與樂施會有關的財務審計、風險及內部監

察事宜。委員會亦負責監督內部審計崗位，評估內部監察。此舉促進有效評估和改善風險管理措施、監察架構及管治程序。

## 準則和規範

我們承諾以最高道德標準，保障員工、夥伴以及服務的社群。我們絕不容忍任何權力濫用及性不當行為。樂施會員工、合作夥伴、管治成員和義工須遵循《樂施會行為守則》。我們設立了一系列的保護政策，包括不當行為披露政策。所有樂施會員工和公眾都可透過各個途徑作出舉報。在2021/22財政年度，我們沒有接獲與香港樂施會相關的舉報。

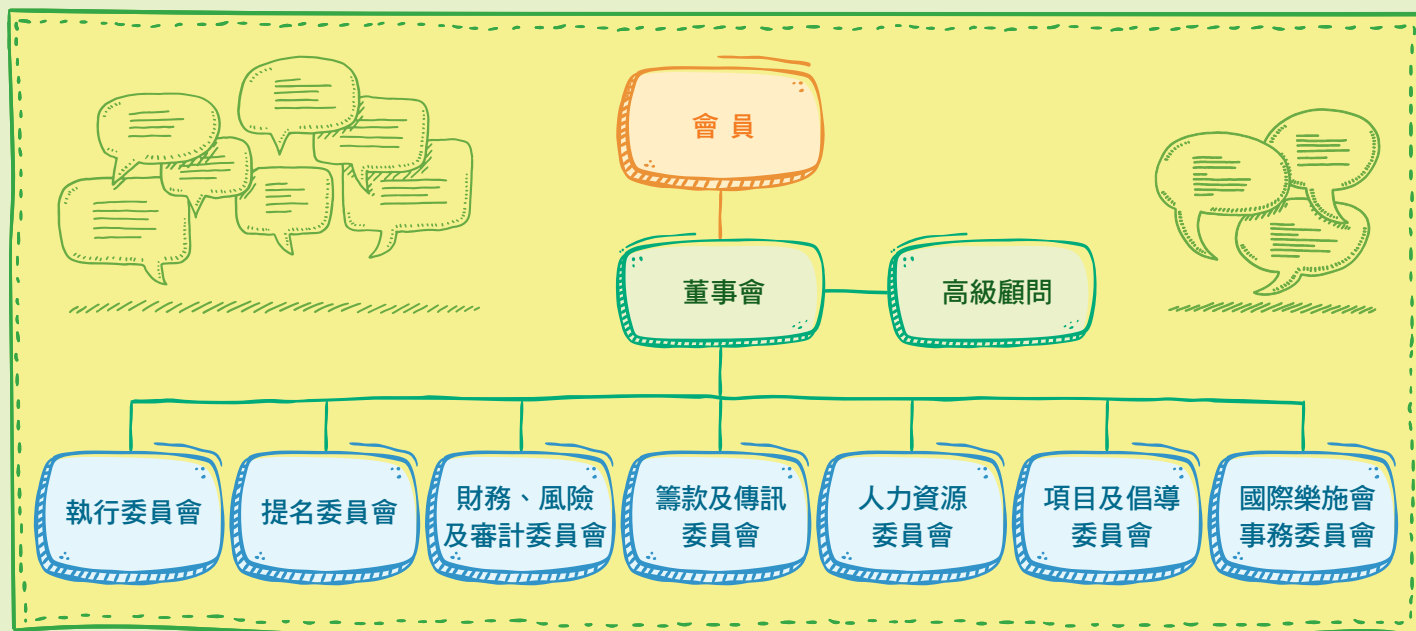


我們亦按照國際標準、憲章和最佳執行準則推行人道援助和救災工作，以至監察和評估我們的策略和項目。

## 透明度和溝通

每年，我們把年度工作報告和審計財務報表上載至機構網站，以提高透明度。我們亦積極透過《樂施快訊》和其他刊物、電郵通訊、社交媒體平台和各項公眾活動，定期與公眾溝通和匯報我們的工作。

# 機構管治



樂施會由董事會專責管治。董事會成員於樂施會周年會員大會上投票選出。董事會其下的委員會由董事會成員擔任主席，委員會成員由董事會委任。所有董事會和委員會成員及樂施會會員以義務身份參與樂施會事務。



# 邁向無窮未來

# O X F A M

## 會員

方保僑  
安德信 (至2021年9月11日止)  
何信  
何建宗  
余俊均  
吳維克  
岑一峰  
李偉奇 (至2021年9月11日止)  
杜勇聲  
周思藝  
松井馨  
金晋亭  
夏中  
馬嘉明  
馬錦華  
張玉堂  
梁愛詩 (至2021年9月11日止)  
郭文傑  
郭艷明  
陳文端  
陳志文  
陳秀梅  
陳家樂  
陳梁孝純 (由2021年12月11日起)  
陳彩英  
陳智思  
麥黃小珍  
黃洪  
董彥鈞  
熊子弦 (至2021年9月11日止)  
齊家瑩  
歐小惠  
歐頌成  
潘毅  
蔡永順  
蔡欣怡  
盧子健  
賴偉良  
羅文鈺  
羅嘉怡 (至2021年9月11日止)  
Lakshmi Jacota  
Russell Lamb (由2021年12月11日起)  
Wayne Porritt  
Alex Setchina (由2021年5月15日起)  
Vivek Sharma  
Antony Wood

## 董事會

張玉堂 (主席)  
黃洪 (副主席)  
吳維克 (司庫)  
方保僑  
余俊均

杜勇聲 (至2021年9月11日止)  
松井馨  
金晋亭 (由2021年12月11日起)  
夏中  
馬嘉明  
陳文端  
陳志文  
陳梁孝純 (由2021年12月11日起)  
歐頌成 (由2021年12月11日起)  
潘毅  
Lakshmi Jacota  
Wayne Porritt  
Alex Setchina (由2021年5月15日起)  
Vivek Sharma

## 高級顧問

陳秀梅  
陳智思  
齊家瑩  
盧子健

## 執行委員會

張玉堂 (主席)  
吳維克  
松井馨  
陳文端  
黃洪 / 余俊均 / 潘毅

## 提名委員會

張玉堂 (主席)  
吳維克  
松井馨  
陳文端  
陳智思  
黃洪 / 余俊均 / 潘毅

## 財務、風險及審計委員會

吳維克 (主席)  
Alex Setchina (副主席)(由2021年7月10日起)<sup>1</sup>  
田梅清輝  
杜勇聲 (至2021年9月14日止)  
松井馨  
金晋亭  
施永遠 (至2022年3月6日止)  
馬嘉明  
張振宇 (由2021年12月11日起)  
(由2021年7月10日起為觀察員)  
劉曉峰  
Lakshmi Jacota  
Wayne Porritt  
Vivek Sharma

潘寶屏 (觀察員)(由2021年12月11日起)

## 籌款及傳訊委員會

陳文端 (主席)  
Wayne Porritt (副主席)  
方保僑  
何建宗 (至2022年3月12日止)  
金晋亭 (由2021年12月11日起)<sup>2</sup>  
林詠川 (由2022年3月12日起)<sup>2</sup>  
夏中  
郭文傑  
郭艷明 (至2021年12月11日止)  
陳秀梅 (至2022年3月12日止)  
陳智思  
麥黃小珍 (至2021年12月11日止)  
董彥鈞 (至2021年12月11日止)  
黎國賢 (由2022年3月12日起)<sup>2</sup>  
歐頌成 (由2021年12月11日起)<sup>2</sup>  
李家俊 (觀察員)(由2021年7月10日起)  
莫綺媚 (觀察員)(由2022年3月12日起)  
黃家琪 (觀察員)(由2021年7月10日起)  
Lauren Chung (觀察員)(由2022年3月12日起)  
Michael Sorensen (觀察員)(至2022年3月12日止)

## 人力資源委員會

松井馨 (主席)  
陳志文 (副主席)  
李偉奇 (至2021年9月11日止)  
李翠恩 (由2021年12月11日起)  
陳梁孝純  
Sehr Ahmed  
Russell Lamb

## 項目及倡導委員會

潘毅 (主席)  
余俊均 (副主席)  
杜勇聲  
周思藝  
馬嘉明  
張玉堂  
黃洪  
蔡欣怡  
盧子健  
羅嘉怡 (至2021年9月11日止)  
Paul Harris  
Lakshmi Jacota  
李靜敏 (觀察員)  
歐陽達初 (觀察員)

## 國際樂施會事務委員會

張玉堂 (主席)  
吳維克  
馬嘉明  
齊家瑩  
盧子健

## 顧問

以下顧問亦義務為樂施會的工作提供意見。

## 樂施毅行者籌委會

陳智思 (主席)  
易琪  
夏中  
顏仁樂  
羅鳳菁  
Antony Wood

## 法律顧問

西盟斯律師行  
華年達律師事務所  
Davis Polk & Wardwell

## 澳門樂施會管治委員會

### 會員大會主席團

張玉堂 (主席)  
黃洪 (副主席)  
夏中 (秘書長)(由2021年5月15日起)  
歐小惠 (秘書長)(至2021年5月15日止)

## 理事會

陳智思 (理事長)  
岑一峰 (副理事長)  
賴偉良 (秘書長)  
余俊均 (理事)(由2021年5月15日起)  
陳志文 (理事)(由2021年5月15日起)  
黃洪 (理事)(至2021年5月15日止)  
歐小惠 (理事)(至2021年5月15日止)

## 監事會

吳維克 (監事長)  
松井馨 (副監事長)(由2021年5月15日起)<sup>1</sup>  
齊家瑩 (副監事長)(至2021年5月15日止)  
Lakshmi Jacota (監事)(由2021年5月15日起)

<sup>1</sup> 原為成員

<sup>2</sup> 原為觀察員



# 樂施會國際聯會



1

美國樂施會

2

澳洲樂施會

3

比利時樂施會

4

巴西樂施會

5

加拿大樂施會

6

哥倫比亞樂施會

13

西班牙樂施會

14

愛爾蘭樂施會

15

意大利樂施會

16

墨西哥樂施會

17

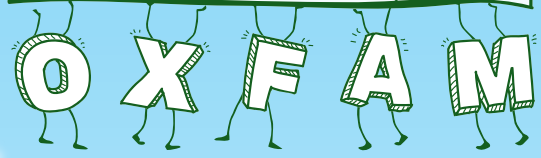
新西蘭樂施會

Oxfam  
International  
Secretariat



香港樂施會是樂施會國際聯會21個成員之一。所有聯會成員均為獨立的組織，擁有各自的董事會，管治及財政獨立。國際樂施會秘書處負責協調和推動聯會成員之間的合作，以其在國際層面發揮更大影響力，消除貧窮和導致貧窮的不平等狀況。

樂施會目前的工作遍佈全球約90個國家和地區，當中包括聯會成員營運、開展人道救災和社區發展項目及推行倡議和公眾參與工作的地點。於2021/22財政年度，香港樂施會的項目撥款集中在其中20個國家和地區。作為樂施會國際聯會的一份子，香港樂施會亦在不同層面和領域分享了我們的知識和經驗。



- |             |              |             |              |             |             |
|-------------|--------------|-------------|--------------|-------------|-------------|
| 7<br>丹麥樂施會  | 8<br>法國樂施會   | 9<br>德國樂施會  | 10<br>英國樂施會  | 11<br>香港樂施會 | 12<br>印度樂施會 |
| 18<br>荷蘭樂施會 | 19<br>魁北克樂施會 | 20<br>南非樂施會 | 21<br>土耳其樂施會 |             |             |

# 關於樂施會

## 香港

### 總辦事處

香港北角馬寶道28號  
華匯中心17樓  
電話：(852) 2520 2525  
捐款熱線：(852) 3120 5000  
傳真：(852) 2527 6307  
電郵：info@oxfam.org.hk

### 「無窮世界」互動教育中心

香港北角馬寶道28號  
華匯中心9樓  
電話：(852) 3120 5180  
傳真：(852) 2527 6213

## 總裁及總監

### 曾迦慧

總裁

### 羅玉蘭

中國項目總監

(由2021年10月1日起)

### 廖洪濤

中國項目總監

(至2021年9月30日)

### 李念先

中國項目副總監

### 蘇培健

署理籌募總監

(至2022年2月28日)

### 黃碩紅

香港、澳門及台灣項目總監

(由2021年10月18日起)

署理香港、澳門及台灣項目總監

(至2021年10月17日)

### 吳大鵬

營運總監

## 澳門

澳門宋玉生廣場258號建興龍廣場18樓F室

電話：(853) 2875 7750

傳真：(853) 2875 7667

免費熱線：0800 809

## 中國內地

### 樂施會(香港)北京辦事處

北京市朝陽區朝外北街  
吉慶里小區十號樓  
藍籌名座A座一區401室  
郵編：100020  
電話：(86 10) 8572 8359/  
6553 5331  
電郵：bjjo@oxfam.org.hk

### 樂施會(香港)廣東辦事處

廣東省廣州市天河區  
林和西路167號  
威尼國際大廈1433房  
郵編：510610  
電話：(86 20) 8516 5067  
電郵：gdo@oxfam.org.hk

### 樂施會(香港)甘肅辦事處

甘肅省蘭州市城關區  
中山路156號  
亞太名苑25層2504室  
郵編：730030  
電話：(86 931) 640 6686/  
640 5987  
傳真：(86 931) 640 5987  
電郵：gso@oxfam.org.hk

### 樂施會(香港)雲南辦事處

雲南省昆明市西華小區東區  
7棟4號  
郵編：650032  
電話：(86 871) 6417 0808/  
6413 5748  
傳真：(86 871) 6732 4320  
電郵：swpo@oxfam.org.hk

## 網上傳訊

### 樂施會網站

www.oxfam.org.hk

### 樂施會中國網站

www.oxfam.org.cn

### 樂施會澳門網站

www.oxfam.org.mo

### 樂施會台灣網站

www.oxfam.org.tw

### 樂施毅行者網站

www.oxfamtrailwalker.org.hk

## 社交媒體



oxfamhongkong  
oxfaminmacau  
oxfamtrailwalkerhk



oxfamhongkong



Oxfam Hong Kong



乐施会OXFAM



乐施会OXFAM



攜手

對抗不平等，  
達至無窮世界



OXFAM